

2022年度
第1回 入学試験問題

社会(30分)

(全11ページ)

<注意>

1. 試験開始の指示があるまで、この問題冊子・解答用紙を開けてはいけません。
2. 試験開始の指示と同時に、解答用紙に受験番号と氏名を記入すること。
3. 試験開始後、問題冊子がそろっていなかったり、印刷がはっきりしないところがあったら、手をあげて試験監督に知らせなさい。
4. 解答はすべて解答用紙の指定されたところに書きなさい。

1 北九州の歴史に関する次の文 A、B、Cを読み、問いに答えなさい。

A

大陸に近い北九州は、古くから大陸の先進文明の入り口として、また大陸との戦いの最前線として、独自の歴史を歩んできました。

今から 2500 年ほど前、中国や朝鮮半島から移り住んだ人々によって、日本に米作りの技術が伝えられ、(a)福岡県の(あ)遺跡からは、約 2300 年前の水田跡が見つかっています。その後米作りは、日本列島の各地に広がってゆきました。

米作りがさかんになると、むらの人口も増えて、(b)環濠集落も生まれました。他のむらを従える力のある指導者は、それぞれ小さくにつくり、王とよばれるようになります。1 世紀の中頃、「奴国」の王が中国(漢)の皇帝に使いを送ったことが、中国の歴史書に記されています。その時、皇帝から与えられた金印は、福岡県の志賀島で発見されました。「奴国」はこの地域にあったと考えられています。

(c)3 世紀には、中国(魏)の皇帝に、(い)の王、卑弥呼が使いを送ったことが、中国の歴史書に記されています。(い)は北九州か、あるいは近畿地方に存在したという 2 つの説が有力です。

問 1 文中の(あ)に適切な語句を記入しなさい。

問 2 下線(a)に関して、写真はこの頃の米作りで使われていた道具です。どのように使いましたか。



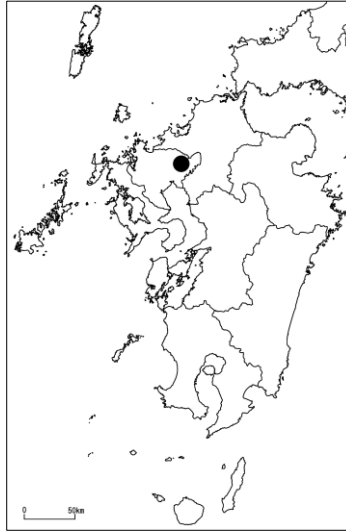
(高知県立埋蔵文化財センターホームページより)

問 3 下線(b)について。

(1) にあてはまる環濠集落の説明として最も適切な言葉を次のア～エより選び、記号で答えなさい。

- ア. 集落のまわりを山で囲まれた
- イ. 集落のまわりを林で囲まれた
- ウ. 集落のまわりに道をめぐらした
- エ. 集落のまわりにほりをめぐらした

(2) 地図中の●に位置する、大規模な環濠集落の遺跡の名前を答えなさい。



問4 下線(c)について。

(1) (い) に適当な国の名前を入れなさい。

(2) 「奴国」の王や (い) の王のように、日本から支配者たちが、わざわざ中国の皇帝に使いを送るおもな目的は何ですか。説明しなさい。

B

5世紀頃からは、さらに中国や朝鮮半島との行き来がさかんになり、北九州から上陸して日本に移り住む人々が増えました。このような人々を (う) といいます。(d) (う) は様々な技術や文化を日本に伝えました。近畿地方に成立した大和朝廷は、彼らの力を借りて政治のしくみを整え、日本の各地に支配を広げてゆきました。

このように大陸文化の入り口であった北九州は、一方で大陸に対する軍事の拠点としても重要でした。(e) 7世紀後半、大和朝廷は、九州統治の役所として設置した (え) に、防衛や外国との交渉窓口の役割も負わせます。おもに東国から多くの農民が兵士として動員され、(え) を拠点として九州の防備を課されるようになりました。このような兵士を (お) といいます。

13世紀後半、2度にわたって大陸から (か) 軍が攻撃してきたのも、北九州の (き) 湾でした。鎌倉幕府は御家人を (き) 湾に集め、(か) 軍と戦いました。

さらに16世紀末には、(f) 豊臣秀吉から朝鮮侵略の命を受けた大名たちは、名護屋 (佐賀県) を拠点として、朝鮮半島にわたりました。

問5 文中の（ う ）に適切な語句を記入しなさい。

問6 下線(d)について。（ う ）によって伝えられた文字を答えなさい。

問7 下線(e)について。

(1) （ え ）に適切な役所の名前を書きなさい。

(2) 7世紀後半、大和朝廷が九州防備に力を入れるようになったのは、その頃大和朝廷が、朝鮮半島において、唐と新羅の連合軍との戦いに敗れたためです。663年に起こったこの戦いを何といいますか。

問8 文中の（ お ）、（ か ）、（ き ）に適切な語句を記入しなさい。

問9 下線(f)について。

(1) この侵略は2回にわたり行われましたが、秀吉の死によって大名たちは引きあげ、目的は果たせませんでした。その後、写真のようにすぐれた焼き物が、今の佐賀県でさかんに作られるようになり、現在に至っています。この焼き物を何といいますか。次のア～エの中から1つ選び、記号で答えなさい。



(佐賀県ホームページより)

ア. 有田焼ありた やき

イ. 瀬戸焼せと やき

ウ. 信楽焼しがらき やき

エ. 萩焼はぎ やき

(2) なぜこのような焼き物が、朝鮮侵略後にさかんに作られるようになったのか、説明しなさい。

C

さて、武士の時代が終わり、明治政府が成立すると、政府は欧米諸国に追いつくために富国強兵の政策を進めます。北九州では、筑豊炭田を中心に石炭の生産がさかんになり、北九州産の石炭は各地に輸送されました。さらに（く）戦争に勝利して得た賠償金などをもとに、(g)1901年、日本で最初の官営の製鉄所である八幡製鉄所が、北九州に設立されます。こうして北九州は日本の重工業の中心となりました。鉄は工業だけでなく、軍事においても重要です。その後（け）との戦争が、1904年に始まりました。このうち八幡製鉄所を中心に、北九州は、(h)北九州工業地帯として四大工業地帯の1つとなり、日本の工業を支えてゆくのでした。

現在の北九州は、どのような姿になっているのでしょうか。日本海に面し、(X)にも近く、大陸への窓口として古代から重要な役割を果たしてきた北九州は、(i)今でもアジアへの玄関口として開かれていることは変わらない事実でしょう。その一方で、新しい時代にあった産業や町づくりを模索しているのです。

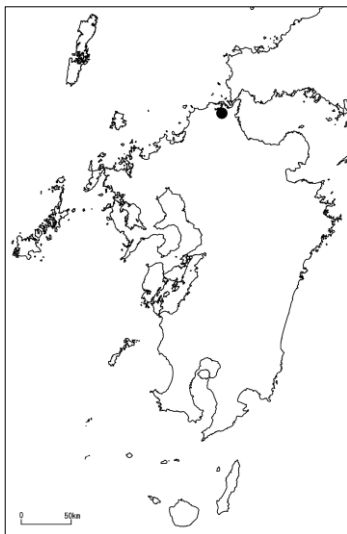
このように、北九州が歩んできた道のりは、(j)九州の中でもまた独自のものでした。

問 10 文中の（く）に適切な語句を記入しなさい。

問 11 下線(g)について。次の地図中の●は、八幡製鉄所の位置を示し、写真は八幡製鉄所の事務所の建物です。

(1) なぜ、北九州に最初の官営の製鉄所が作られたのか、この場所の利点に着目し、理由を答えなさい。

(2) 写真の事務所をはじめ、八幡製鉄所の当時の建物は、2015年に（ ）に登録されました。（ ）に適切な語句を入れなさい。

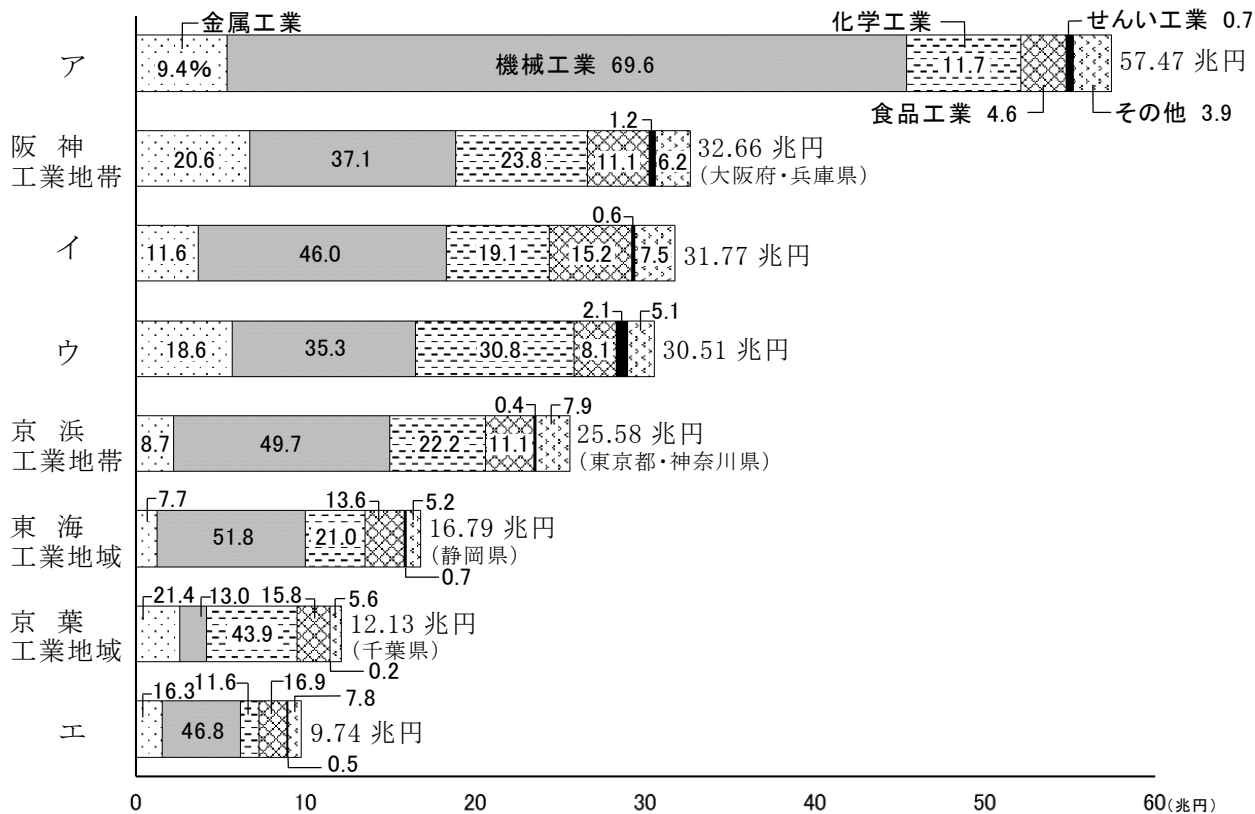


(九州観光推進機構ホームページより)

問 12 文中の（ け ）に適切な国名を入れなさい。

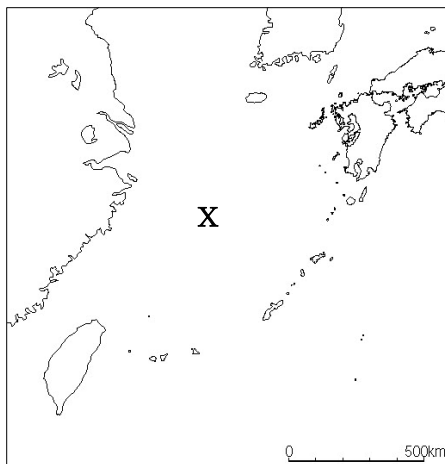
問 13 下のグラフは、現在の工業地帯・工業地域別の工業製品の出荷額を表したものです（2017年）。ア～エは、中京工業地帯*、北九州工業地帯**、関東内陸工業地域***、瀬戸内工業地域****のいずれかにあたります。文中の下線(h)北九州工業地帯はア～エのうちどれですか。記号で答えなさい。

*愛知県・三重県 **福岡県 ***栃木県・群馬県・埼玉県 ****岡山県・広島県・山口県・香川県・愛媛県



統計年次は2017年
 (『データブック・オブ・ザ・ワールド 2021』より作成)

問 14 文中の（ X ）には、地図中の X で示した海の名前が入ります。X を答えなさい。



問 15 下線(i)について。下の表は、羽田空港と福岡空港の入国者の国籍・地域を表したものです(2020年)。表中のY、Zに適当な国名を次のア～エの中からそれぞれ選び、記号で答えなさい。

(人)

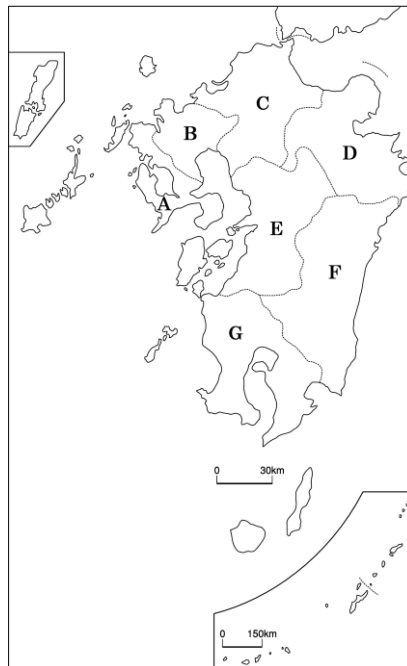
2020年	羽田空港	福岡空港
中国	137,432	26,302
Y	66,514	111,780
Z	64,537	3,947
台湾	55,640	45,532
オーストラリア	34,052	1,321

(法務省出入国管理統計より作成)

ア. アメリカ イ. ロシア ウ. インド エ. 韓国

問 16 下線(j)について。九州地方には、8つの県があります。これらの県に関して、次の(1)～(4)の問いに答えなさい。

(1) 地図中のA～Gより、大分県、佐賀県、宮崎県を選び、それぞれ記号で答えなさい。



- (2) 次の農畜産物の生産高を示す表中のア～ウより、鹿児島県、熊本県にあてはまるものを選び、それぞれ記号で答えなさい。

肉用牛の頭数

2020年	千頭	%
北海道	525	20.5
ウ	341	13.3
イ	244	9.6
ア	132	5.2
全国	2,555	100.0

いぐさの生産

2020年	トン	%
ア	6,260	99.4
福岡	44	0.7
全国	6,300	100.0

豚の頭数

2020年	千頭	%
ウ	1,234	13.3
イ	797	8.6
北海道	725	7.8
群馬	644	6.9
全国	9,290	100.0

(農林水産省資料より作成)

- (3) 次のア～エの中から、福岡県について説明したものとして、適当なものを1つ選び、記号で答えなさい。

- ア. 九州地方で最も高い山である宮之浦岳みやのうらだけ(標高1,936m)を有し、杉の原生林で有名な島がある。おみやげとして、さつま揚げが人気である。
- イ. 2016年の大地震、2020年の豪雨による河川の氾濫はんらんなど、近年自然災害にみまわれている。おみやげとして、ご当地キャラクターのグッズが人気である。
- ウ. 全国の中で面積は第37位だが、海岸線の長さは北海道に次いで第2位である。おみやげとして、カステラが人気である。
- エ. 九州地方の中で最も人口が多く、人口密度も高く、九州地方で最も早く新幹線が開通した。おみやげとして、明太子が人気である。

(4) 次の写真ア～エの中で、長崎県の写真として適当なものを1つ選び、記号で答えなさい。

ア.



(県観光サイトホームページより)

イ.



(市公式観光サイトホームページより)

ウ.



(朝日新聞デジタルより)

エ.

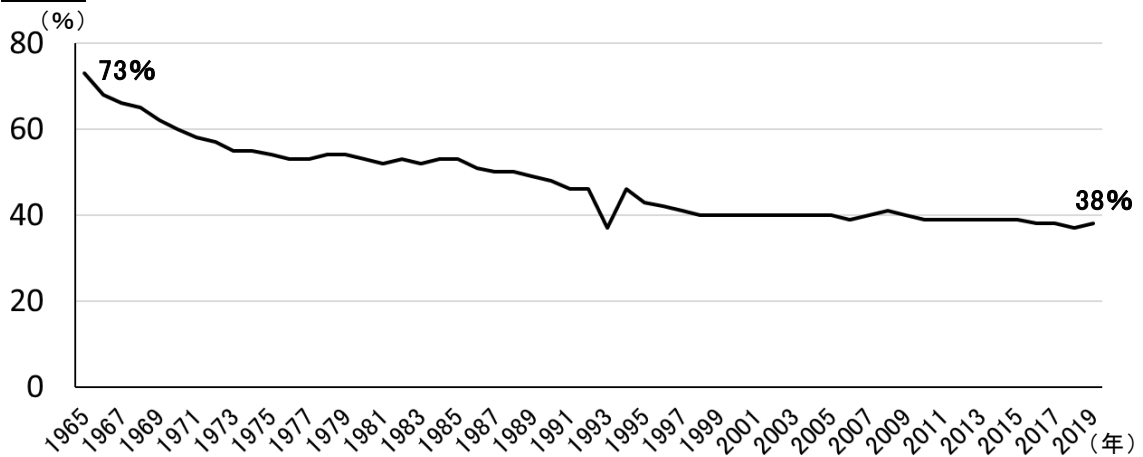


(市公式シティガイドホームページより)

2 次の文を読み、あとの問いに答えなさい。

私たちが毎日食べる米や肉、野菜などの食料の産地はどこか知っていますか。国産のものもあれば、外国産のものもあるでしょう。では、国産と外国産、どちらの方が多いでしょうか。それを示すのが、「食料自給率」です。私たちが食べている食料のうち、国内で生産されている食料の割合を示すものです。**資料1**を見てください。最新の2019年のデータでは、**(a)日本の食料自給率は38%となっており、低下傾向が続いています。**このことから、約60%を海外からの輸入に頼っていることもわかります。

資料1



(農林水産省資料より作成)

では、食料の品目別自給率はどうなっているのでしょうか。**資料2**を見てください。米のように100%に近いものもあれば、**(b)豚肉、牛乳・乳製品のように5~6割が国産のもの、大豆のように大部分を輸入に頼っているものなど、品目によって自給率は異なります。**これらを総合的に見たときに、日本の食料自給率は38%となるわけです。**(c)食料自給率が低いことで様々な問題が生じることから、政府は2030年までに、食料自給率を45%に引き上げるという目標を掲げています。**

資料2

品目別自給率 (2019年度)		(%)	
米	97	小麦	15
野菜	80	果実	38
大豆	6	魚介類	55
豚肉	50	牛乳・乳製品	61

(農林水産省資料より作成)

様々な国の多様な食材が日本で手に入るということは、私たちの食と暮らしを豊かにします。その一方で、外国で作物を栽培、加工する人々の生活をも豊かにすることはできているでしょうか。昨年 2021 年は (d) 国連 が定める「児童労働撤廃国際年」でした。児童労働とは、15 歳未満、特に危険な労働の場合は 18 歳未満の子どもによる労働のことと定義されています。子どもたちの教育を受ける権利などが奪われ、身体的、精神的な悪影響を及ぼすことが問題です。国際条約や法律で禁止されていますが、十分に守られていない実態があります。国際機関が 2020 年に行った調査では、世界の 5～17 歳の 10 人に 1 人にあたる 1 億 6 千万人が児童労働者だと推計されました。

このような問題を解決する方法として、(e) 発展途上国で作られた農作物や製品を、その国の生産者の生活を支援するため、品質などに見合った適正な価格での取り引きが行われています。これにより、労働者の低賃金・長時間労働などのきびしい労働環境が改善されれば、子どもたちも学校へ行くことができるようになります。

本当に「おいしい」と思える食料とはどんなものなのか。その食料がどこで、誰によって、どのように作られたものか、という背景も知ったうえで「おいしい」と言えたらいいですね。

問 1 下線 (a) について。食料自給率が低下傾向にあるのは、いくつかの要因があります。そのうちの 1 つについて述べなさい。

問 2 下線 (b) について。品目別自給率の表し方にはいくつかの方法があります。次の表は、豚肉と牛乳・乳製品の自給率を **A** と **B**、2 つの方法で表したものです。**B** の方法は **A** の方法に比べて、自給率が低く計算されています。

	A	B
豚肉	50	6
牛乳・乳製品	61	26

(農林水産省資料より作成)

B の方法では の多くが輸入されていることを反映しているため、**A** の方法に比べて数値が低くなっています。

この説明の にあてはまる語句を答えなさい。

問 3 下線 (c) について。

(1) 食料自給率が低いことで生じる問題として、どのようなことが考えられますか。あなたの考えを述べなさい。

- (2) 食料自給率を上げるために、外国で生産された食料よりも、なるべく身近な地域で生産された食料を消費する、という取り組みがあります。この取り組みのことを何といいますか。漢字4字で答えなさい。

問4 下線(d)について。

- (1) 国連について説明した以下の文章の中の(ア)、(イ)にあてはまる語句をそれぞれ答えなさい。

国連は正式には(ア)といい、1945年、第二次世界大戦後に設立されました。本部は、アメリカの(イ)にあります。

- (2) 国連の機関の1つで、おもに発展途上国の児童や青少年に対する援助を行う、右のロゴマークを持つ機関の名前をカタカナで答えなさい。



問5 下線(e)について。このような取り引きを何といいますか。カタカナで答えなさい。

